

SUPERPROVA





Piano di coperta innovativo, interni spaziosi e funzionali, massima semplicità di manovra: ecco il nuovo sedici metri della V.R., un progetto di Vallicelli per crociere a lungo raggio di Leonardo Zuccaro

PREGI

- **Buone** prestazioni veliche in tutte le andature
- **Disposizione** razionale del pozzetto
- **Possibilità** di acquisto del kit e di scelta degli interni

DIFETTI

- **Mancano** le bitte a centro barca e le maniche a vento
- **Porte interne** di altezza limitata
- **Sedute laterali** del timoniere poco confortevoli

OCEANO 54

Nata nel 1980 per iniziativa di Renato e Valeria Frigerio, una coppia di velisti decisi a realizzarsi la barca con cui varcare le colonne d'Ercole, la V.R. si è conquistata una nicchia di mercato fatta di navigatori oceanici e di appassionati di crociere a lungo raggio.

Dapprima con Katmandu, il prototipo della serie Bill Lee 50' con cui la coppia si aggiudicò la Transat des Alisée '84, poi con Juno, Gilma Express e Orchidea, sempre della serie 50' (poi modificata in 53'), quindi con Nastro Azzurro della serie Vallicelli 65 e infine con Hocus Pocus, l'Adventure 30 che ha preso parte quest'anno alla Europe 1-Star, il cantiere bergamasco ha dimostrato che gli Uldb sono non solo barche velocissime, ma anche sicure e affidabili. L'ultimo nato, di cui presentiamo in anteprima la prova, è invece un sedici metri a dislocamento medio, più tradizionale nei parametri progettuali, ma altrettanto innovativo nelle soluzioni interne e di coperta.

PROGETTO

★★★★★

Massimo sviluppo della lunghezza al galleggiamento, che garantisce oltre nove nodi di velocità critica; baglio massimo centrale con sezioni tonde e ben avviate, per conservare una buona simmetria dei volumi sotto sbandamento; appendici strette e allungate, pur senza quelle esasperazioni che ne penalizzerebbero il pescaggio, contenuto entro m 2,60 (esiste anche la versione con bulbo ad alette, con immersione di appena 2 metri).

Il progetto dell'Oceano 54, opera dello studio Vallicelli, coniuga le performance di una barca a vela pura, potente e assettata grazie ai 170 mq di tela e all'alto raddrizzamento del bulbo a siluro, con la marinità e l'abitabilità dei dislocamenti medi. In definitiva è una barca con spiccata vocazione alle crociere a lungo raggio, forse meno eccitante degli Uldb in planata, ma molto più confortevole in bolina, nonché meno sensibile ai pesi imbarcati. Esteticamente il 54 colpisce per l'originalità delle linee, a cui contribuisce l'avveniristico cupolino della tuga che consente di navigare al coperto conservando una visuale completa.

COPERTA

★★★★★

Lo schema della coperta rivoluziona la disposizione in uso sulle barche di questa taglia, trasferendo il pozzetto destinato agli ospiti a estrema poppa, dove si è più liberi dalle manovre e più riparati dagli spruzzi. Le due ruote, che consentono un agevole passaggio verso lo specchio di poppa, attrezzato con una plancetta apribile a compasso, vengono così a trovarsi al centro dei due pozzetti. Quello anteriore, con panche lunghe 165 cm, ospita i due winch primari di scotta (Harken 66) e i due della scotta randa (di cui uno elettrico), che è sdoppiata su ambo i lati; quello posteriore è dotato di un tavolo a scomparsa sul fondo che, a seconda dell'altezza prescelta, offre dieci posti comodi, oppure un prendisole di cm 240x160. Geniale anche la soluzione del "bimini top" (un tendalino già armato) che fuoriesce dal cordolo del pozzetto e che può restare aperto anche in navigazione. Quattro gavoni, di cui uno profondo, assicurano un volume di stivaggio adeguato alla natura alturiera della barca.



La carena potente e i parametri progettuali piuttosto spinti fanno dell'Oceano 54 una barca a vela pura, molto agile anche con vento leggero; di stampo prettamente crocieristico la coperta.



La dinette si sviluppa sulla sinistra del quadrato ed è costituita da un divano a ferro di cavallo, che può essere prolungato fino alla paratia posteriore, per un totale di otto sedute.



In cabina armatoriale si trovano una cuccetta doppia, uno scrittoio e un divano. In alternativa, due letti singoli a murata.



Passavanti, tuga e pozzetto sono rivestiti in teak.



La prova ha evidenziato un comportamento equilibrato in tutte le andature, con punte di velocità di 9 nodi sotto gennaker e di 7,5 in bolina, con 13 nodi di vento reale. Alta la stabilità di forma.



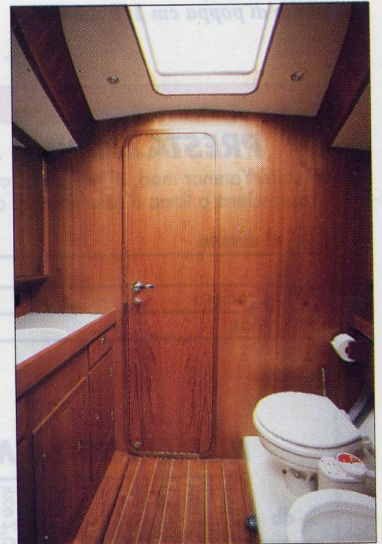
La cucina a L dispone di abbondanti volumi di stivaggio, un frigo a pozzetto da 200 lt e il freezer.



In primo piano la saletta nautica, posta all'ingresso, con il carteggio e un divano.



Le cabine di poppa dispongono di cuccette singole in piano, separate da un corridoio ad altezza d'uomo.



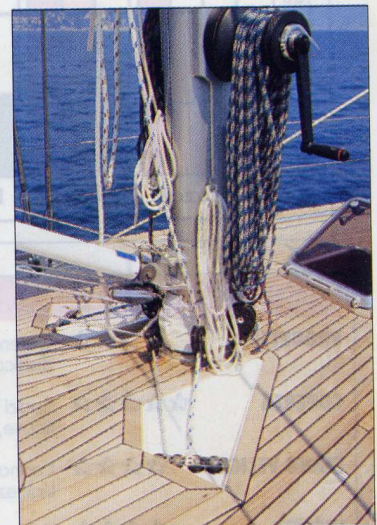
Il bagno armatoriale è posto a prua ed è dotato di bidet.



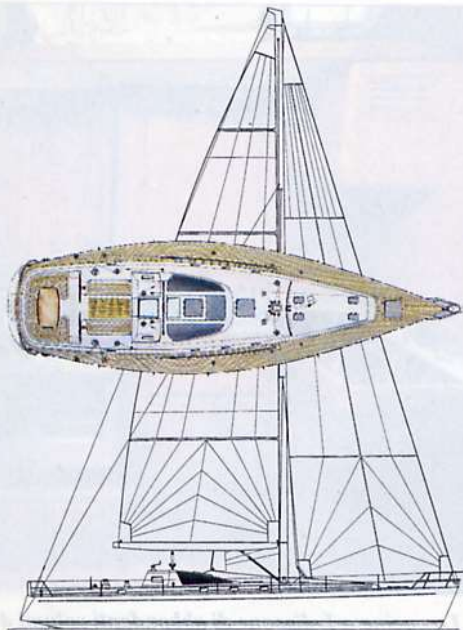
In primo piano il pozzetto di manovra, a poppa quello per gli ospiti che, con il tavolo in posizione intermedia, si trasforma in ampio prendisole.



Il profondo gavone dell'ancora col verricello esterno da 1500 Watt.



Drizze genoa e randa sull'albero, il resto è rinviato in pozzetto.



Il pozzetto di prua misura cm 165 x 195, quello di poppa cm 160 x 240.

DATI BARCA

Lunghezza fuori tutto	m	16,40
Lunghezza al gall.	m	14,00
Larghezza	m	4,92
Pescaggio	m	2,00-3,00
Dislocamento	kg	16800
Zavorra	kg	6000
Superficie velica 150%	mq	170,3
Superficie spinnaker	mq	212,4
Superficie trinchetta	mq	33,20
Numero cuccette		8/11
Motori e cavalli	Yanmar	95 cv
Capacità serb.acqua	lt	800
Capacità serb.gasolio	lt	600
Disegnata da:	A. Vallicelli & C.	
Costruita da:	V.R. Attrezzature Nautiche, 24050 Orio al Serio (BG), Casella Postale n° 12, tel 035/683368-525115, fax 035/681636.	

ATTREZZATURE

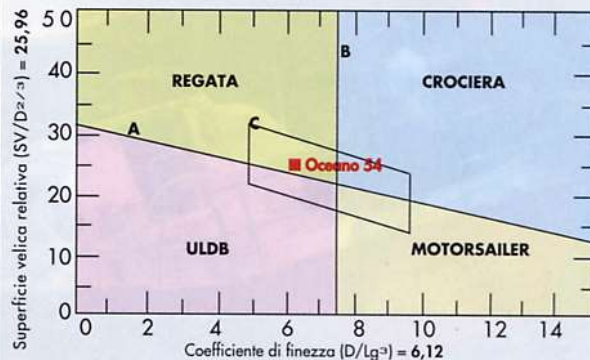
Verricelli	Harken
Rotaie genoa	Solimar
Trasto randa	Harken
Stopper	Spinlock
Bussola	Riviera
Albero	Velscaf
Avvolgifiocco	Harken
Boccaporti e oblò	Goiot
Timoneria	Solimar

OPTIONAL

Su richiesta

FATTORI TECNICI a cura di Reno Mandolesi

Velocità critica	n. 9,09	Zavorra/Dislocamento	35,7%
Lft/Baglio max	3,33	(valori medi compresi tra 27 e 47%)	
(meno di 2,70 = barca larga, più di 3,40 barca stretta)		Slanci di carena = Lft/Lwl	1,17
		(valori medi compresi tra 1,12 e 1,24)	



LEGENDA

A-B: linee dei valori medi (più uno scafo si allontana da esse e più presenta le caratteristiche tipiche di uno dei quattro settori).

C: l'area C contiene il 70% delle barche presenti sul mercato italiano.

Superficie velica relativa: indica la capacità di superare la velocità critica e quindi di entrare in planata.

Coefficiente di finezza: valori elevati sono tipici di barche "pesanti", mentre barche "leggere" hanno un basso coefficiente di finezza.

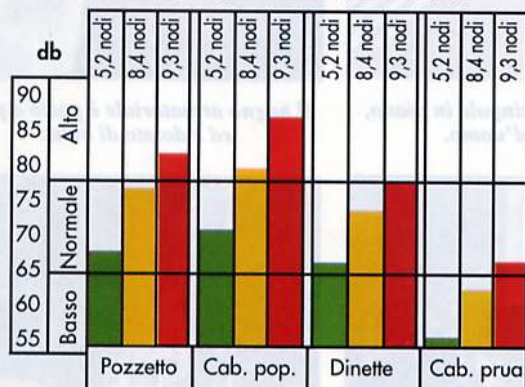
RISULTATI DEL TEST

PRESTAZIONI A MOTORE

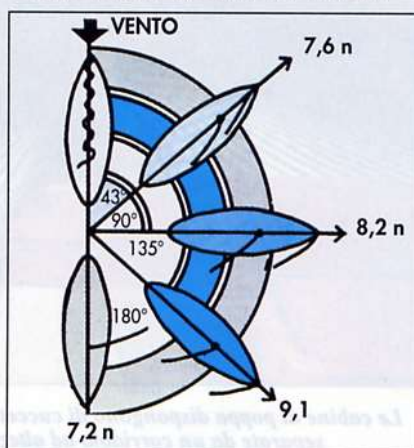
Motore Yanmar mod. 4LH-LTEF 95 cv (80,4 kW) con trasmissione a linea d'asse ed elica a tre pale orientabili

Giri al minuto	Nodi
1500	5,2
2700 Crociera	8,4
3400 Max	9,3

RUMOROSITÀ MOTORE



PRESTAZIONI A VELA



CONDIZIONI METEO

Velocità del vento reale: 13 nodi
Stato del mare: quasi calmo

VELE USATE

Randa stecata - genoa 130% - gennaker

STRUMENTAZIONI USATE

Gps Panasonic con cartografia Navionics - fonometro Delta - stazione vento B&G

I DETTAGLI AZZECCATI



1: la poppa è attrezzata con una pratica plancetta a compasso, che a riposo scompare a filo dello specchio, evitando così di appesantire l'estetica. È dotata di una scaletta da bagno, della doccia e di un piccolo gavone. 2: il pozzetto di poppa, che funge sia da prendisole che da zona pranzo esterna, dispone di un geniale tendalino che viene riposto in un'apposita sede ricavata nel cordolo del paraspruzzi. Si alza e si abbassa in poco tempo, ed essendo sostenuto da una intelaiatura in acciaio, può restare armato con vento sostenuto o in navigazione, senza recare intralcio alle manovre. 3: furba ma anche robusta la porta di accesso sottocoperta, realizzata da pannelli verticali incernierati, che si chiudono a pacchetto.

PAGELLA

PROGETTO	☆☆☆☆	Carena sportiva con coperta da motorsailer. Il dislocamento medio offre comfort e abitabilità.	COSTRUZIONE	☆☆☆☆	Materiali di buon livello qualitativo con tecniche affidabili. Finiture migliorabili.
COPERTA	☆☆☆☆	Spazi funzionali, manovre semplici e poco faticose, gavoni ampi. Mancano bitte centrali.	A MOTORE	☆☆☆☆	Ottime le velocità, l'accesso al vano e la manovrabilità. Rumorosa la zona di poppa.
PIANO VELICO	☆☆☆☆	L'armo a sloop-cutter è ideale per la crociera. L'attrezzatura è semplice e affidabile.	A VELA	☆☆☆☆	Veloce ed equilibrata in tutte le andature, molto stabile di rotta e rigida alla tela.
INTERNI	☆☆☆☆	Volumi generosi, ripartizione equilibrata, aerazione da migliorare nei bagni di poppa.	IMPIANTISTICA	☆☆☆☆	Semplice ma completa, con buone autonomie di acqua, carburante ed elettricità.

☆☆= scarso ☆☆☆= sufficiente ☆☆☆☆= discreto ☆☆☆☆☆= buono ☆☆☆☆☆☆= ottimo